



Bilancio Sociale 2023

COOPERATIVA SOCIALE CELLARIUS



Coop. Sociale Cellarius a r.l. | via Platone, 5 | 09134 Cagliari | t. 070 7549898 | f. 070 7549897 | m.
320 6944031 | coop.cellarius@gmail.com | info@pec.coopcellarius.it | www.coopcellarius.it | P.IVA
03060810920 | C.C.I.A.A. 243511

1. METODOLOGIA E MODALITA' DI APPROVAZIONE, PUBBLICAZIONE E DIFFUSIONE DEL BILANCIO SOCIALE	2
2. INFORMAZIONI GENERALI SULLA COOPERATIVA	3
INFORMAZIONI GENERALI	3
PRESENTAZIONE	3
AREE TERRITORIALI DI OPERATIVITÀ	3
VALORI E FINALITÀ PERSEGUITE	4
ATTIVITÀ STATUTARIE INDIVIDUATE ART. 5 DL N. 117/2017 E/O ALL'ART. 2 DL LEGISLATIVO N. 112/2017 O ART. 1 L. N. 381/1991 (OGGETTO SOCIALE).	4
COLLEGAMENTI CON ALTRI ENTI DEL TERZO SETTORE	5
CONTESTO DI RIFERIMENTO	5
STORIA DELL'ORGANIZZAZIONE	6
3. STRUTTURA, GOVERNO E AMMINISTRAZIONE	7
DESCRIZIONE E COMPOSIZIONE DELLA BASE SOCIALE	7
SISTEMA DI GOVERNO E CONTROLLO, ARTICOLAZIONE, RESPONSABILITÀ E COMPOSIZIONE DEGLI ORGANI	8
MODALITÀ DI NOMINA E DURATA CARICA	8
N. DI CDA/ANNO + PARTECIPAZIONE MEDIA	9
PERSONE GIURIDICHE	9
TIPOLOGIA ORGANO DI CONTROLLO	9
PARTECIPAZIONE DEI SOCI E MODALITÀ (ULTIMI 3 ANNI):	9
ORGANIGRAMMA	10
MAPPATURA DEI PRINCIPALI STAKEHOLDER	11
PRESENZA SISTEMA DI RILEVAZIONI DI FEEDBACK	13
COMMENTO AI DATI	13
4. PERSONE CHE OPERANO PER L'ENTE	13
TIPOLOGIE, CONSISTENZA E COMPOSIZIONE DEL PERSONALE (RETRIBUITO O VOLONTARIO)	13
COMPOSIZIONE DEL PERSONALE	14
5. OBIETTIVI E ATTIVITÀ	16
TIPOLOGIA BENEFICIARI E OUTPUT DELLE ATTIVITÀ (COOPERATIVE SOCIALI DI TIPO B)	16
POSSESSO DI CERTIFICAZIONI DI ORGANIZZAZIONE, DI GESTIONE, DI QUALITÀ (SE PERTINENTI)	16
6. SITUAZIONE ECONOMICO-FINANZIARIA	17

1. METODOLOGIA E MODALITA' DI APPROVAZIONE, PUBBLICAZIONE E DIFFUSIONE DEL BILANCIO SOCIALE

Cellarius redige il **bilancio sociale**, partendo da una condivisione con i soci della scelta metodologica e dei contenuti, ma anche dalla rilettura dell'esperienza di stesura del precedente bilancio, che ha permesso di consolidare quanto questo documento possa essere strumento di consapevolezza verso il lavoro fatto, ma anche una prospettiva di miglioramento futuro.

Il reperimento e l'analisi dei dati, sia quantitativi che qualitativi, è frutto della collaborazione tra consulenti, CDA, soci e lavoratori, ma anche a partire dall'analisi dei servizi e dei progetti che la Cooperativa ha realizzato nel corso dell'anno. Ciascuno con le proprie specificità, ha contribuito ad integrare la stesura del documento, con importanti riflessioni di natura qualitativa.

Il processo di analisi sociale ha pertanto previsto un coinvolgimento trasversale a diversi livelli, in modo da garantire il coinvolgimento di tutti i nodi strategici.

Si è proceduto, nel rispetto delle funzioni di comunicazione interna ed esterna e della trasparenza, ad organizzare il lavoro, raccogliere i dati (contratti, certificati, presenze, cartelle personali e normativa), avviare l'analisi e il commento, includendo la dimensione di rete e comunitaria.

Il fine ultimo era volto a fornire una visione chiara dell'identità, delle scelte e dell'operato della nostra cooperativa.

Il Bilancio Sociale sarà pubblicato nei canali digitali propri della cooperativa, ovvero nel sito web: www.cooperativacellarius.it

2. INFORMAZIONI GENERALI SULLA COOPERATIVA

Informazioni generali

Nome dell'ente	CELLARIUS SOC. COOP. SOCIALE
Codice fiscale	03060810920
Partita IVA	03060810920
Forma giuridica e qualificazione ai sensi del codice del Terzo settore	Cooperativa Sociale di tipo B
Indirizzo sede legale	VIA PLATONE N.5 - 09134 - CAGLIARI (CA) - CAGLIARI (CA)
N° Iscrizione Albo Delle Cooperative	A178142
Telefono	320/6944031
Email	coop.cellarius@gmail.com
Pec	info@pec.coopcellarius.it
Codici Ateco	81.30.00
Sito Web	www.coopcellarius.it
Facebook	Cooperativa Sociale CELLARIUS
Instagram	cooperativa_sociale_cellarius

Presentazione

Cellarius è una cooperativa di tipo B, retta e disciplinata secondo i principi della mutualità e della solidarietà senza fini di speculazione privata, che si propone lo scopo di perseguire l'interesse generale della Comunità, la promozione umana e l'integrazione sociale.

Sin dalla sua costituzione, favorisce e promuove il reinserimento sociale e lavorativo di persone svantaggiate, attraverso la progettazione di percorsi personalizzati di inserimento lavorativo e di formazione al lavoro, al fine di creare reali opportunità di inclusione e di cittadinanza attiva.

Come si evince dalla sua storia, sin dal 2006 (anno di costituzione), la mission condivisa poneva le basi per la creazione di un rapporto sinergico tra la compagine sociale, il territorio e gli stakeholder.

Negli anni la Cooperativa è progressivamente cresciuta, strutturando un'organizzazione interna e costruendo una rete sociale di riferimento, che ha permesso di consolidare la condivisione di finalità, obiettivi e strategie e la partecipazione attiva della compagine sociale, dei lavoratori svantaggiati e non svantaggiati, dei collaboratori e dei volontari.

Aree territoriali di operatività

L'area territoriale di operatività della Cooperativa Sociale Cellarius è **regionale**, prevalentemente quella del Sud Sardegna, sia per il servizio principale (pulizia di edifici pubblici e privati, finalizzato all'inserimento socio lavorativo di soggetti svantaggiati), sia per il servizio di *Facility Management* per il Parco Geominerario storico e ambientale della Sardegna, che per specifici progetti di inserimento lavorativo.

La Cooperativa Sociale Cellarius, sin dalla sua costituzione, ha attribuito importanza alla condivisione e al confronto con *stakeholders* differenti per tipologia organizzativa e *mission*; ampio spazio è sempre

stato dedicato alla progettazione e al potenziamento di una rete di collaborazione a livello **regionale, nazionale ed europeo**.

Valori e finalità perseguite

Come riportato nello Statuto e nell'Atto Costitutivo, la Cooperativa Sociale Cellarius è retta e disciplinata secondo il principio della mutualità e della solidarietà senza fini di speculazione privata.

Si propone la finalità di perseguire l'interesse generale della comunità alla promozione umana ed all'integrazione sociale dei cittadini ove emergano situazioni di disagio sociale, attraverso la progettazione e l'implementazione di percorsi personalizzati di formazione al lavoro e inserimento lavorativo di persone svantaggiate di cui alla lettera b) della legge 381/91 e/o persone in condizione di emarginazione.

I principali valori a cui la Cooperativa fa riferimento riguardano la solidarietà e l'inclusione sociale, la centralità della persona, la valorizzazione delle differenze e della diversità, il coinvolgimento della comunità, il lavoro di rete e la qualità degli interventi e dei servizi erogati.

Attività statutarie individuate art. 5 DL n. 117/2017 e/o all'art. 2 DL legislativo n. 112/2017 o art. 1 l. n. 381/1991 (oggetto sociale).

Nel corso del 2023, le attività realizzate sono principalmente legate ai **servizi di pulizia e ai progetti di inserimento socio-lavorativo**, nello specifico:

- Servizio di pulizia presso la Cittadella della Salute di Cagliari, finalizzato all'Inserimento sociale e lavorativo di persone in carico ai Centri di Salute Mentale;
- Servizio di pulizia dei locali in uso all'Unione dei Comuni Marmilla;
- **progettazione e realizzazione di interventi, mirati e personalizzati, rivolti a persone svantaggiate** (detenuti ed ex detenuti, giovani devianti o a rischio di devianza, persone con problemi di dipendenza e/o di salute mentale, disabili intellettivi e relazionali, persone in condizione di indigenza e di estrema povertà):
 - **“Progetto OISM, Orientamento, Integrazione e Salute Mentale”**, finanziato dalla Città Metropolitana di Cagliari (Avviso Pubblico I.SO.L.A Inclusioni Sociale Lavoro”), che mira al reinserimento socio-lavorativo partecipato della persona con disabilità, per una maggiore occupabilità e partecipazione al mercato del lavoro della stessa, attraverso lo sviluppo di percorsi integrati e multidimensionali di inclusione attiva e di sostegno all'inserimento. Nell'ambito del Progetto OISM, dall'anno 2021 al 31.12.2023, in stretta collaborazione con i Centri di Salute Mentale del Dipartimento di Salute Mentale e Dipendenze di Cagliari e con i Centri per l'Impiego, sono stati attivati n. 19 tirocini di orientamento (di cui 6 nell'anno 2023), formazione e inserimento/reinserimento finalizzato all'inclusione sociale, all'autonomia della persona e alla sua riabilitazione (DGR 44/11 del 23.10.2023 e 34/20 del 07.07.2025). Per la realizzazione del Progetto è stata inoltre ampliata la rete di collaborazione territoriale: n. 12 aziende, sono state coinvolte come “aziende ospitanti” e hanno accolto uno o più tirocinanti, collaborando attivamente con l'équipe di progetto al raggiungimento degli obiettivi stabiliti nei Progetti Personalizzati.
 - **“Progetto OIS Orientamento e Imprenditorialità Sociale”**, finanziato dalla Città Metropolitana di Cagliari (Avviso Pubblico I.SO.L.A Inclusioni Sociale Lavoro”), rivolto a persone detenute, ex detenute o soggette a misura alternativa alla detenzione, finalizzato ad una maggiore occupabilità e partecipazione al mercato del lavoro attraverso lo sviluppo di due tipologie di percorsi integrati e multidimensionali di inclusione attiva, sostegno e formazione, i quali prevedono l'attivazione di tirocini di formazione al lavoro e l'avvio di impresa. Nell'ambito del Progetto OIS la Cooperativa Cellarius, in stretta collaborazione con i Centri

per l'Impiego, con l'UIEPE di Cagliari e l'USSM di Cagliari, dall'anno 2022 al 31.12.23 ha attivato n. 5 tirocini di orientamento (di cui 3 nell'anno 2023) formazione e inserimento/reinserimento finalizzato all'inclusione sociale, all'autonomia della persona e alla sua riabilitazione (DGR 44/11 del 23.10.2023 e 34/20 del 07.07.2025) e accompagnato i beneficiari nell'attivazione di n. 3 nuove imprese. Relativamente alla rete territoriale, 7 aziende del territorio si sono rese disponibili per l'accoglienza dei tirocinanti.

- **Affidamento degli interventi comunali finalizzati all'occupazione - Comune di Genuri.** L'appalto ha per oggetto l'affidamento del servizio di gestione degli interventi per l'occupazione; i progetti sono destinati a cittadini che si trovano in condizioni di disoccupazione o inoccupazione, con priorità all'impiego di soggetti espulsi dal mercato del lavoro negli ultimi due anni, di disoccupati di lungo periodo e di donne. Le attività lavorative riguardano il servizio di pulizia di aree interne ed esterne, la manutenzione del verde pubblico e altre attività ritenute utili dall'Amministrazione Comunale.
- **Gestione REIS, Servizi a favore della collettività – Comune di Genuri.** L'appalto ha per oggetto la gestione dei servizi a favore della collettività nell'ambito del R.E.I.S Reddito di inclusione sociale; è finalizzato alla supervisione delle attività stabilite in collaborazione con il Comune, relative al decoro urbano, all'assistenza alle associazioni, ai servizi ricreativi del territorio e ad altri servizi per la comunità.
- **Servizio di Facility Management da realizzarsi presso il Parco Geominerario storico e ambientale della Sardegna**". La commessa, conclusa nel mese di aprile 2023, gestita in ATI con altre tre aziende, ha visto la Cooperativa impegnata, nell'ambito delle politiche attive del lavoro, in servizi di supporto mirato destinati ai lavoratori del Parco Geominerario; tra i servizi vi sono percorsi orientativi, attività di counselling, ricerca attiva del lavoro, job club, sportelli informativi, percorsi volti a stimolare l'autoimprenditorialità.

Collegamenti con altri enti del Terzo settore

Per quanto concerne il Terzo Settore, la Cooperativa Sociale Cellarius fa parte di una rete strutturata e composita (regionale, nazionale ed europea), composta da **cooperative sociali** di tipo A e di tipo B, **comunità terapeutiche** e **comunità di accoglienza**, **associazioni di volontariato** e di **promozione sociale**.

Nel paragrafo "Mappatura dei principali stakeholder" riporteremo la descrizione dettagliata.

Dal 2011, Cellarius fa parte della rete associativa di **Confcooperative Sardegna** e di **Federsolidarietà**.

Contesto di riferimento

Come descritto anche nei precedenti bilanci, il contesto sociale ed economico in cui la Cooperativa opera è da sempre articolato e composito.

Per quanto concerne l'inserimento socio-lavorativo di persone con disabilità psichica, significativi interventi normativi nell'ambito del contrasto alla disabilità e alla non autosufficienza hanno mutato le modalità di assistenza e sostegno delle persone ma, ciò nonostante, persistono situazioni di criticità che si manifestano con la carenza di servizi di inclusione socio-lavorativa. La disabilità mentale non è solo derivante da problemi di salute, ma anche dall'interazione con un ambiente non ricettivo e inclusivo; pertanto, l'obiettivo della Cooperativa è quello di concorrere all'attuazione di politiche sociali efficaci, orientandosi verso interventi che riducano le barriere che ostacolano il processo di inclusione nel tessuto sociale, economico e nella comunità. Nel corso degli anni, nonostante le criticità, è stato rilevato come

il lavoro di rete sia in grado di generare risorse, relazioni, opportunità di inclusione, di cittadinanza attiva e ben-essere soggettivo e di dare un contributo alla creazione di una “cultura inclusiva”.

Relativamente all’ambito di esecuzione penale, il contesto di intervento è complesso e composito da un punto di vista quantitativo (nei primi sei mesi del 2023 l’UEPE ha preso in carico 3.266 soggetti, mentre i Servizi Minorili della Sardegna hanno svolto interventi in favore di 810 soggetti), che qualitativo.

L’approccio metodologico privilegiato per operare in questo ambito è quello sistemico, che consente di programmare e implementare interventi complessi secondo una logica individuale (reo), relazionale (le sue relazioni con i diversi sistemi di cui fa parte) e comunitaria (il macro contesto sociale e politico). Secondo tale prospettiva le persone e i loro contesti di vita sono da intendersi come co-esistenti e co-strutturate. Pertanto, poiché le identità si radicano nelle appartenenze sociali, è fondamentale che le persone accedano ai contesti della maggioranza, fruiscono di risorse, ricoprano ruoli, soprattutto se si tratta di persone che hanno trascorso lunghi periodi nel circuito penale e che si trovano a co-costruire la propria identità (inclusione/esclusione, occupazione/inoccupazione, autonomia/dipendenza) nell’ambito di un ridotto numero di contesti, di livelli, di gruppi, di relazioni.

A partire da tali premesse, si ritiene di non potersi esimere dal prendere in considerazione i seguenti elementi:

- il bisogno di **strutturazione di nuove reti**, rinforzare connettersi con vecchi stakeholder e attivarne di nuove;
- la necessità di **coniugare struttura e solidità con flessibilità, cambiamento e adattamento**;
- la **ricerca di risorse destinate alle politiche sociali**.

Storia dell’organizzazione

Cellarius è una Cooperativa Sociale di tipo B nata nell’ottobre 2006 da un progetto di reinserimento sociale e lavorativo rivolto a persone in condizione di svantaggio. La Cooperativa è retta e disciplinata secondo il principio della mutualità e della solidarietà senza fini di speculazione privata e si propone lo scopo di perseguire l’interesse generale della Comunità, la promozione umana e l’integrazione sociale dei cittadini ove emergano situazioni di disagio sociale, attraverso l’inserimento lavorativo di persone svantaggiate di cui alla lettera b) della legge 381/91 (Art. 3 dello Statuto).

Nello specifico, Cellarius **favorisce e promuove il reinserimento sociale e lavorativo di persone svantaggiate al fine di creare reali opportunità di inclusione e di cittadinanza attiva**.

La sua compagine sociale è composta da professionalità (7) che da lungo tempo si occupano della predisposizione, realizzazione e monitoraggio di **progetti personalizzati di reinserimento socio-lavorativo**; di attività produttive quali **pulizie, manutenzione verde pubblico** e gestione di punti di informazione turistica; di **progettazione e realizzazione di attività finanziate dal Fondo Sociale Europeo**, per la **sperimentazione e la modellizzazione di percorsi di reinserimento socio lavorativo rivolti a persone svantaggiate**.

Nel corso della sua storia, Cellarius ha strutturato un’organizzazione interna relativa ai servizi **di pulizia, di manutenzione del verde e di inserimento lavorativo**, ciascuno con ruoli e figure professionali definiti.

In particolare, per quanto concerne il settore dell’inserimento lavorativo, ha strutturato un’équipe multidisciplinare per la progettazione, la predisposizione, la realizzazione e il monitoraggio dei progetti personalizzati di reinserimento. L’équipe è coordinata dalla Responsabile dell’Area Inserimenti Lavorativi che si avvale delle seguenti figure professionali: Psicologi, Pedagogisti, Educatori Professionali, Operatori per gli Inserimenti Lavorativi (tutors), Responsabili di cantiere, tutti con una formazione specifica.

Cellarius fa inoltre riferimento ad un modello di intervento strutturato, che riconosce nella Cooperativa Sociale di tipo B un luogo “reale” di inclusione, attraverso il quale le persone “svantaggiate” possano rinegoziare la loro rappresentazione di abilità/risorse/bisogni personali, delle opportunità/vincoli presenti nel contesto e più in generale del concetto stesso di “svantaggio”.

La *mission* della Cooperativa è l’inclusione sociale delle persone svantaggiate, intendendo con questa espressione, la difficoltà di accesso e/o la mancanza di opportunità di accesso ai luoghi della maggioranza.

La compagine sociale, negli anni ha consolidato e rafforzato la convinzione che l’inserimento nel mercato del lavoro possa essere uno strumento fondamentale per portare avanti la mission della cooperativa; pertanto, ha strutturato un’organizzazione interna, nella quale **l’area sociale e l’area produttiva sono in costante interazione e interdipendenza**, al fine di creare una cultura inclusiva forte, all’interno della cooperativa e verso la comunità.

3. STRUTTURA, GOVERNO E AMMINISTRAZIONE

Descrizione e composizione della base sociale

La nostra compagine sociale è composta da 7 soci, ciascuno con ruoli specifici e professionalità differenti.

Oltre alla **Presidente**, responsabile dell’area tecnica e amministrativa, il CDA è composto da un’**Educatrice Professionale** con esperienza in attività educative e di tutoraggio a favore di soggetti svantaggiati e da un terzo consigliere che si occupa della ricerca di nuovi settori di intervento al fine di ampliare i servizi offerti dalla Cooperativa.

Per quanto concerne il resto della compagine sociale, essa è costituita da un socio **referente per i servizi di manutenzione del verde**, un socio referente **per le pulizie di uffici pubblici e privati**, un **Dottore commercialista e revisore contabile** che si occupa prevalentemente di progetti comunitari come *project manager* e come responsabile finanziario e uno **Psicologo**, ricercatore afferente al Dipartimento di Pedagogia, Psicologia, Filosofia dell’Università di Cagliari con formazione clinico-sistemica e psicosociale, esperto del tema dell’inclusione socio-lavorativa di persone svantaggiate.

Tutta la compagine sociale è composta da professionalità che da lungo tempo si occupano della predisposizione, realizzazione e monitoraggio di progetti personalizzati di reinserimento; di attività produttive quali pulizie e manutenzione verde pubblico; di progettazione e realizzazione di attività finanziate dal Fondo Sociale Europeo, per la sperimentazione e la modellizzazione di percorsi di reinserimento socio lavorativo rivolti a persone svantaggiate.

Numero	Tipologia soci
4	Soci operatori lavoratori
3	Soci operatori volontari
0	Soci operatori fruitori
0	Soci operatori persone giuridiche
0	Soci sovventori e finanziatori

La compagine sociale è composta prevalentemente da un nucleo di soci presente sin dai primi anni di vita della cooperativa e questo rappresenta la possibilità di dividerne la storia, i cambiamenti, le criticità, i traguardi raggiunti e progettare congiuntamente nuovi obiettivi, in relazione ai cambiamenti economici e sociali.

Sistema di governo e controllo, articolazione, responsabilità e composizione degli organi

Dati amministratori – CDA

Di seguito riportiamo una tabella riassuntiva, che sintetizza le caratteristiche del Consiglio di Amministrazione.

Nome e Cognome amministratore	Alessandra Pintus	Andrea Rea	Medici Ilaria Rebecca
Rappresentante di persona giuridica – società	Si	NO	SI
Sesso	F	M	F
Età	54	28	27
Data nomina	28/07/2022	Dal 28/07/22	28/07/2022
Ruoli ricoperti in comitati per controllo, rischi, nomine, remunerazione, sostenibilità	nessuno	nessuno	nessuno
Presenza in C.d.A. di società controllate o facenti parte del gruppo o della rete di interesse	no	no	no
Indicare se ricopre la carica di Presidente, Vice Presidente, Consigliere delegato, componente, e inserire altre informazioni utili	Presidente	Consigliere	Vice Presidente

Descrizione tipologie componenti CDA:

Numero	Membri Consiglio Di Amministrazione
3	totale componenti (persone)
1	di cui maschi
2	di cui femmine
0	di cui persone svantaggiate
3	di cui persone normodotate
2	di cui soci operatori lavoratori
0	di cui soci operatori volontari
0	di cui soci operatori fruitori
0	di cui soci sovventori/finanziatori
0	di cui rappresentanti di soci operatori persone giuridiche
0	Altro

Modalità di nomina e durata carica

Il Consiglio di Amministrazione viene nominato dall'Assemblea dei Soci e la durata della carica è di **3 anni**, come di evince dal verbale dell'Assemblea ordinaria del 28.07.2022

N. di CDA/anno + partecipazione media

Le riunioni del Consiglio di Amministrazione sono 3 con la piena partecipazione di tutti i membri del Consiglio

Persone giuridiche

Non sono presenti persone giuridiche

Tipologia organo di controllo

Non è presente alcun organo di controllo

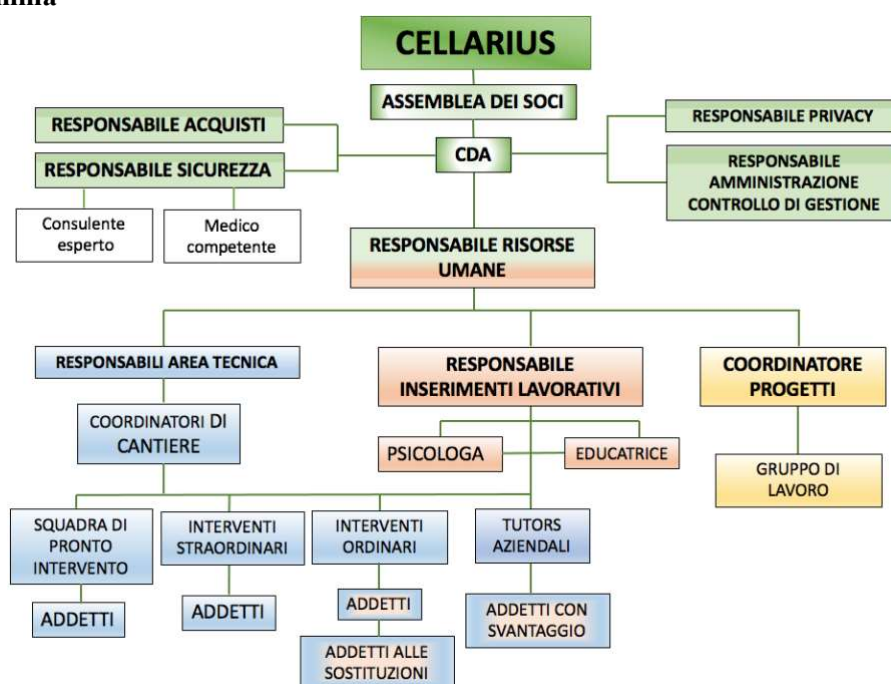
Partecipazione dei soci e modalità (ultimi 3 anni):

Anno	Assemblea	Data	Punti Ordine del giorno	% partecipazione	% deleghe
2021	Assemblea ordinaria dei soci	29/10/2021	Approvazione del bilancio sociale al 31.12.2020	100,00	0,00
2021	Assemblea ordinaria dei soci	18/10/2021	Elezione nuovo consigliere Elezione CDA	65,00	0,00
2021	Assemblea ordinaria dei soci	28/06/2021	Approvazione del bilancio al 31.12.2020	100,00	0,00
2022	Assemblea ordinaria dei soci	28/04/2022	Approvazione del bilancio 2021 entro i maggiori termini Esito revisione annuale	85,00	0,00
2022	Assemblea ordinaria dei soci	29/06/2022	Approvazione del bilancio al 31.12.21 Varie ed eventuali	100,00	0,00
2022	Assemblea ordinaria dei soci	29/06/2022	Approvazione del Bilancio Sociale al 31.12.2021 Varie ed eventuali	100,00	0,00
2022	Assemblea ordinaria dei soci	28/07/2022	Rinnovo cariche sociali Varie ed eventuali	100,00	0,00
2022	Assemblea ordinaria dei soci	29/09/2022	Esito ispezione straordinaria Verifica e valutazione della compagine sociale Compenso agli amministratori	100,00	0,00

2022	Assemblea ordinaria dei soci	29/09/2022	Modifica regolamento interno L. 142/2001	100,00	0,00
2022	Assemblea ordinaria dei soci	28/04/22	Approvazione del bilancio di esercizio e del bilancio sociale anno 2022 entro i maggiori termini	100,00	0,00
2023	Assemblea ordinaria dei soci	28/04/2023	Approvazione del bilancio di esercizio e del bilancio sociale anno 2022 entro i maggiori termini	86,00	
2023	Assemblea ordinaria dei soci	29/06/2023	Approvazione del bilancio al 31.12.22 Varie ed eventuali	100,00	
2023	Assemblea ordinaria dei soci	29/06/2023	Approvazione del bilancio sociale al 31.12.22 Varie ed eventuali	100,00	

Sin dalla costituzione, è stata attribuita molta importanza alla partecipazione alla vita sociale della cooperativa, in quanto rappresenta l'essenza stessa della scelta di avviare un progetto sociale condiviso. Ciascun/a socio/a, con ruolo e competenze differenti, richiede di includere e/o integrare specifici temi o proposte nelle riunioni, fornendo un contributo attivo e condiviso al percorso di crescita della cooperativa. Riteniamo importante esplicitare che questo funzionamento appartiene alla cultura della cooperativa stessa, infatti è parte integrante sia dei momenti informali che di quelli formali quali riunioni, assemblee, ecc.

Organigramma

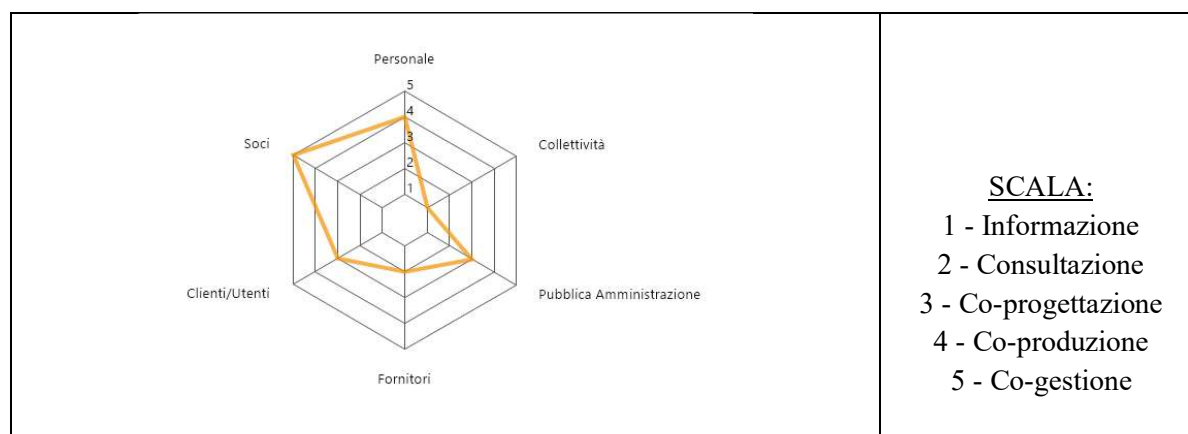


Mappatura dei principali stakeholder

Tipologia di stakeholder:

Tipologia Stakeholder	Modalità coinvolgimento	Intensità
Personale	Informazione, raccolta e ascolto dei bisogni, partecipazione attiva	4 - Co-produzione
Soci	Informazione, raccolta e ascolto dei bisogni, partecipazione attiva, condivisione di responsabilità	5 - Co-gestione
Clienti/Utenti	Informazione, raccolta e ascolto dei bisogni, erogazione del servizio, rilevazione della soddisfazione	3 - Co-progettazione
Fornitori	Pubblicità Costruzione e consolidamento di accordi di collaborazione	2 - Consultazione
Pubblica Amministrazione	Presentazione della Cooperativa Costruzione di reti formali	3 - Co-progettazione
Collettività	Condivisione e informazione	1 - Informazione

Livello di influenza e ordine di priorità:



Tipologia di collaborazioni:

di seguito riportiamo i principali stakeholder con cui la cooperativa ha operato nel corso dell'anno, precisando che con alcuni opera da anni in modo consolidato, mentre per altri si tratta una nuova o recente collaborazione.

Descrizione	Tipologia soggetto	Tipo di collaborazione	Forme di collaborazione
ATS Sardegna	Ente pubblico	Altro	Contratto

UIEPE	Ente pubblico	Convenzione	Progettazione ed erogazione percorsi personalizzati di inserimento lavorativo
Dipartimento Salute Mentale Dipendenze	Ente pubblico	Convenzione	Progettazione ed erogazione percorsi personalizzati di inserimento lavorativo
Confcooperative Sardegna	Impresa sociale	Altro	Adesione all'Organizzazione rappresentanza
ASPAL	Ente pubblico	Contratto	Progettazione ed erogazione percorsi personalizzati di inserimento lavorativo e gestione del "Servizio di Facility Management da realizzarsi presso il Parco Geominerario storico e ambientale della Sardegna"
Comune di Genuri	Ente pubblico	Contratto	Erogazione del servizio di pulizie dei locali comunali
Anffas di Cagliari	Associazione	Convenzione	Erogazione di percorsi di formazione e inserimento lavorativo
Città Metropolitana di Cagliari	Ente pubblico	Convenzione	Progetto OISM e Progetto OIS
Aziende del territorio	Privato	Convenzione	Partecipazione ai progetti di inserimento socio-lavorativo in qualità di "aziende ospitanti"

Oltre agli stakeholder sopra descritti, la Cooperativa Sociale Cellarius fa parte di una rete strutturata e composta, con la quale ha collaborato e collabora:

-a **livello locale**: **Ministero della Giustizia** (Ufficio Servizio Sociale per i Minorenni del Centro Giustizia Minorile di Cagliari; **Dipartimento di Salute Mentale e Dipendenze di Cagliari**; **Associazioni** (Darwin, Caritas, Acam, Orsac, Donne al traguardo di Cagliari e Casa Emmaus di Iglesias e di Elmas, ABC Sardegna, Diversamente Onlus); **Centri Servizi per il Lavoro per l'impiego**; **Enti Locali** (Cagliari, Selargius, Elmas, Cabras, Carbonia, Genuri, Guamaggiore, Nuraminis, Silius, Villanovaforru, Siddi, Lunamatrona, Turri, Pauli Arbarei, Ussaramanna, Guasila, Gonnese, Genuri); **Regione Sardegna**; **Città Metropolitana di Cagliari**; **Università degli Studi di Cagliari**.

-a **livello nazionale**: Società della Salute di Pisa, Confcommercio La Spezia, Radio Monte Serra, CIAI, Il Timone, Faber City Cooperativa di Comunità, Centro Studi Villa Montresca, Guardavanti per il futuro dei bambini, Lama Development and Cooperation Agency Soc. Coop, Università Ca Foscari e Università Milano Bicocca.

-a **livello europeo**: EISS European Institute of Social Services (Inghilterra), Clinks (Inghilterra), Foundation 180 (Paesi Bassi), Aproximar (Portogallo), Penal Justice Reform Foundation e Grado (Romania) e BAGazs (Ungheria), Office Municipal du Tourisme de la Ville d'Ajaccio (Francia), RCF RADIO Méditerranée (Francia).

Presenza sistema di rilevazioni di feedback

La cooperativa, per la rilevazione di feedback relativi alla collaborazione con i diversi stakeholder, utilizza un sistema misto che prevede la somministrazione di questionari (prevalentemente per la committenza dei servizi di pulizie) ma anche procedure di tipo qualitativo (colloqui, riunioni, feedback quotidiani con i soci, il personale e i lavoratori svantaggiati, ecc.).

Commento ai dati

La Cooperativa ha attivato specifiche procedure per il monitoraggio e la rilevazione dei feedback, integrando le informazioni quantitative con quelle qualitative, con particolare riferimento al controllo sulla qualità delle prestazioni erogate (legate alle attività lavorative e al supporto psico-socio-educativo), agli aspetti tecnico-operativi e socio-relazionali, all'emergere di situazioni di conflitto all'interno del gruppo di lavoro e all'andamento dei progetti e delle commesse e alla soddisfazione dei lavoratori, clienti e committenti.

Dall'analisi dei dati raccolti, emerge un buon livello di soddisfazione da parte di coloro che hanno partecipato alla rilevazione, ma più in generale da tutti i feedback raccolti nelle interazioni quotidiane, in particolare per quanto concerne la disponibilità, la presenza della Cooperativa e la costruzione di una relazione di fiducia e collaborazione.

4. PERSONE CHE OPERANO PER L'ENTE

Tipologie, consistenza e composizione del personale (retribuito o volontario)

Occupazioni/Cessazioni:

N.	Occupazioni
29	Totale lavoratori subordinati occupati anno di riferimento
7	di cui maschi
21	di cui femmine
5	di cui under 35
19	di cui over 50

N.	Cessazioni
20	Totale cessazioni anno di riferimento
7	di cui maschi
13	di cui femmine
3	di cui under 35
12	di cui over 50

Assunzioni/Stabilizzazioni:

N.	Assunzioni
20	Nuove assunzioni anno di riferimento*
7	di cui maschi
13	di cui femmine
3	di cui under 35
12	di cui over 50

* da disoccupato/tirocinante a occupato

N.	Stabilizzazioni
0	Stabilizzazioni anno di riferimento*
	di cui maschi
	di cui femmine
	di cui under 35
	di cui over 50

* da determinato a indeterminato

Composizione del personale

Personale per inquadramento e tipologia contrattuale:

Contratti di lavoro	A tempo indeterminato	A tempo determinato
Totale	9	20
Dirigenti		
Quadri		
Impiegati	2	2
Operai fissi	7	18
Operai avventizi	0	0
Altro		

Composizione del personale per anzianità aziendale:

	In forza al 2022	In forza al 2023
Totale	34	29
< 6 anni	28	24
6-10 anni	1	
11-20 anni	5	5
> 20 anni	0	0

N. dipendenti	Profili
29	Totale dipendenti
	Responsabile di area aziendale strategica
	Direttrice/ore aziendale
	Coordinatrice/ore di unità operativa e/o servizi complessi
1	Capo ufficio / Coordinatrice/ore
1	Caposquadra
2	educatori
	operatori socio-sanitari (OSS)
24	operai/e
1	Supervisione servizi informatici

Di cui dipendenti svantaggiati	
29	Totale dipendenti
6	di cui Lavoratori con svantaggio certificato (n. 381/1991, ecc)

	di cui lavoratori con altri tipi di svantaggio non certificato (disagio sociale)
--	--

N. Tirocini e stage	
9	Totale tirocini e stage
9	di cui tirocini e stage
	di cui volontari in Servizio Civile

Tipologia lavoratori con svantaggio certificato e non

N. totale	Tipologia svantaggio	di cui dipendenti	di cui in tirocinio/stage
15	Totale persone con svantaggio	6	9
2	persone con disabilità fisica e/o sensoriale L.381/91	2	
10	persone con disabilità psichica L 381/91	4	6
0	persone con dipendenze L 381/91	0	0
0	persone minori in età lavorativa in situazioni di difficoltà familiare L 381/91	0	0
3	persone detenute e in misure alternative L 381/91	0	3
0	persone con disagio sociale (non certificati) o molto svantaggiate ai sensi del regolamento comunitario 651/2014, non già presenti nell'elenco	0	0

Volontari

N. volontari	Tipologia Volontari
3	Totale volontari
3	di cui soci-volontari
0	di cui volontari in Servizio Civile

Contratto di lavoro applicato

Tipologie contrattuali e flessibilità:

N.	Tempo indeterminato	Full-time	Part-time
	Totale dipendenti indeterminato	2	7
	di cui maschi	0	1
	di cui femmine	2	6

N.	Tempo determinato	Full-time	Part-time
	Totale dipendenti determinato	0	20
	di cui maschi	0	7
	di cui femmine	0	13

N.	Stagionali /occasionali
0	Totale lav. Stagionali/occasionali
0	di cui maschi
0	di cui femmine

N.	Autonomi
	Totale lavoratori autonomi
0	di cui maschi
0	di cui femmine

5. OBIETTIVI E ATTIVITÀ

I principali **obiettivi** che si è prefissata la Cooperativa Sociale Cellarius e su cui ha lavorato sono i seguenti:

- **Implementazione della rete sociale di riferimento, pubblica e privata, attraverso la collaborazione con nuovi stakeholder.** Nel corso dell'anno sono state avviate nuove collaborazioni con il Privato Sociale, con le aziende del territorio e con Enti Locali.
- **Potenziare le opportunità di benessere e di crescita dei lavoratori svantaggiati e generare una riduzione della loro condizione di svantaggio.** Sin dalla sua costituzione, la cooperativa ha avuto come *mission* la costruzione di un contesto inclusivo che potesse permettere alle persone "svantaggiate" di potersi sperimentare nel ricoprire ruoli e compiti nuovi, apprendere competenze tecniche e relazionali e diventare cittadini attivi. Nel corso dell'anno sono state presentate due nuove proposte in risposta al bando Liberi e al Fondo Otto per Mille della Chiesa Valdese.

Tipologia beneficiari e Output delle attività (Cooperative sociali di tipo B)

N. totale	Categoria utenza	Divenuti lavoratori dipendenti nell'anno di riferimento	Avviato tirocinio nell'anno di riferimento
8	Soggetto in carico al CSM	2	6
0	Estreme povertà	0	0
3	Ex detenuti	0	3

Durata media tirocini (mesi) 6 e 90,00% buon esito

Possesso di certificazioni di organizzazione, di gestione, di qualità (se pertinenti)

La Cooperativa possiede la Certificazione di Qualità ISO 9001 per il servizio di pulizie.

6. SITUAZIONE ECONOMICO-FINANZIARIA

Provenienza delle risorse economiche con separata indicazione dei contributi pubblici e privati:

Ricavi e provenienti

	2023	2022	2021
Contributi privati			
Ricavi da Enti Pubblici per gestione servizi sociali, socio-sanitari e socio-educativi			
Ricavi da Enti Pubblici per gestione di altre tipologie di servizi (manutenzione verde, pulizie, ...)	376.571,00	953.083	815.479,00
Ricavi da Privati-Cittadini inclusa quota cofinanziamento			
Ricavi da Privati-Imprese	3.000,00		1.700,00
Ricavi da Consorzi e/o altre Cooperative			23.304,00
Contributi pubblici	142.945,00	342.228,00	129.123,00
Ricavi da altri			
Ricavi da Privati-Non Profit			

Patrimonio

	2023	2022	2021
Capitale sociale	12.806,00	12.806,00	12.395,00
Totale riserve	1.226.433,00	657.877,00	543.625,00
Utile/perdita dell'esercizio	92.693,00	586.140,00	117.733,00
Totale Patrimonio netto	1.331.932,00	1.256.823,00	673.753,00

Conto economico

	2023	2022	2021
Risultato Netto di Esercizio	92.693,00	586.140,00	117.733,00
Eventuali ristorni a Conto Economico			
Valore del risultato di gestione (A-B bil. CEE)	90.423,00	590.972,00	119.508,00

Composizione Capitale Sociale

Capitale sociale	2023	2022	2021
Capitale versato da soci operatori volontari	9.645,00	9.645,00	
Capitale versato da soci operatori lavoratori	3.160,00	3.160,00	12.395,00
Capitale versato da soci operatori fruitori			
Capitale versato da soci persone giuridiche			
Capitale versato da soci sovventori e/o finanziatori			

Composizione soci sovventori e finanziatori	2023
Cooperative sociali	0,00 €
Associazioni di volontariato	0,00 €

Valore della produzione

	2023	2022	2021
Valore della produzione (Voce Totale A. del conto economico bilancio CEE)	522.575,00	1.298.176,	973.655,00

Costo del lavoro

	2023	2022	2021
Costo del lavoro (Totale voce B.9 Conto Economico Bilancio CEE)	199.631,00	286.113,00	428.795,00
Costo del lavoro (compreso nella voce B.7 Conto Economico Bilancio CE)	25.240,00	33.471,00	44.294,00
Peso su totale valore di produzione	43%	25%	49%

Dichiarazione di conformità**Firmato****Il Presidente del Consiglio di Amministrazione**

Pintus Alessandra

La sottoscritta Vacca Maria Grazia, Dottore Commercialista, ex art. 2 comma 54 L.350/2003 dichiara che il presente documento informatico è conforme all'originale depositato presso la società.